



RENVOL

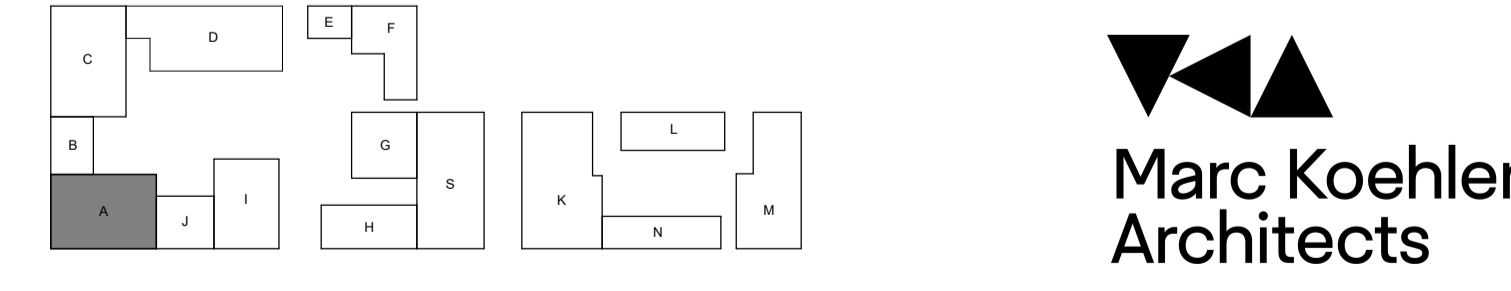
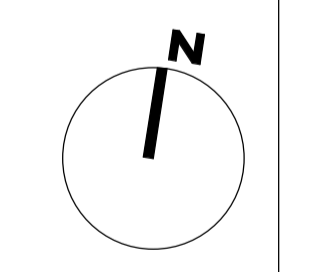
MATERIELEN:	BRANDWERENDEHOED:
in.w.g. beton, divariabel	deur, die zelfsluitend is uitgevoerd in combinatie met het kozijn en brandwerendheid best. van tenminste 30 minuten
prefab beton, divariabel	deur, die zelfsluitend is uitgevoerd in combinatie met het kozijn en brandwerendheid best. van tenminste 60 minuten
kalkzandsteen, d=100/150mm	deur, die zelfsluitend is uitgevoerd
kalkzandsteen veiligheidsklokken, d=100/150mm	60 minuten WBORO + R200, zelfsluitende deuren
metselwerk, d=100mm	30 minuten WBORO + R200, zelfsluitende deuren
HSB-binnenspoelblad, divariabel	30 minuten WBORO + Ra, zelfsluitende deuren
Lichte woningcheidende WS-wand, d=205mm	Ra, zelfsluitende deuren
WS-voorzelfwand, divariabel	Mobilis blusapparaat
Gasbeton, type AAC 5-750, d=100mm	
Gasbeton, type AAC 4-600, d=100/100mm	

AFKORTINGEN:	SYMBOLLEN:
BWL Brandwerend	Laadpik elektrische voertuigen c.f. art. 4.160b BBL
DBL Droge blusleiding	Branddeur met aanvullende geluidsisolatie c.f. art. 4.108 BBL
SLA Stiekelkleed	Binnendeur met aanvullende geluidsisolatie c.f. art. 4.108 BBL
EBV Extra beschermde vluchtroute	Leidingdoorgang opsluipend elektrische voertuigen
KH Kieffluoger	
PH Plafondhelling	
LS Deur te openen zonder losse hulpmiddelen (in vluchtrichting)	
N.O. Noodoversort	
U Urfrij-unit	
BA Bataalafmaat	

- ALGEMEEN:**
- PEEL = 2,0m -NAP (b.v. afgeverkte vloer begane grond vloer).
 - Constructies volgens Heerenstructuur.
 - Installaties volgens tekeningen installateurs.
 - Brandveiligheidsplan, brandmeldinstallatie en vluchtrouteaanduidingen conform rapportage Cauberg Huygen.
 - Noodtoevoorziening en -verlichting conform tekeningen installateur.
 - Dagleichtberekeningen en brandverstoelberekeningen conform rapportage Cauberg Huygen.
 - Inpandige woningtoegangsdeuren zijn voorzien van vrijlooptoedragers gekoppeld aan brand- of rookmeldinstallaties.
 - Dagmaat woningtoegangsdeuren +900mm, tenzij anders aangegeven.
 - Dagmaat binnendeuren +850mm, tenzij anders aangegeven.
 - Dagmaat entree deuren +900mm, tenzij anders aangegeven.
 - Vloerverwarmingverdelers (VWV) in Warmtekerast. Te plaatsen strak achter de meterkast deur, zodanig de achterzijde van de schacht bereikbaar blijft.
 - Voorzieningen voor hoopslag conform NEN-EN-IEC 61936-1 en NEN-EN 50522.
 - Voorzieningen voor het afnemen en gebruiken van energie, installaties conform NEN-1010.
 - Watervoorziening, installaties conform NEN 1006.
 - Elektronische communicatie: Het gebouw heeft een fogogangpunt voor de aansluiting op een openbaar elektronisch communicatienetwerk met hoge snelheid.
 - Gevelreizen die bereikbaar zijn door permanente laders ten behoeve van onderhoud, dienen geheel te voldoen aan weerstandklasse 2, volgens art. 4.100 Bbl.
 - De beperking van gain in gemeenschappelijke verkeersruimten dient te voldoen aan afdeling 4.3 van het BBL.
 - Ventilatievoorzieningen commerciële ruimten conform uitwerking Technipart.

- BRANDVEILIGHEID:**
- Het gebouw omvat de volgende gebruiksfuncties: zie rapportage Cauberg Huygen.
 - Brandwerendheid hoofdopbouwconstructie heeft een weerstand tegen bezwijken van xv minuten, volgens rapportage bouwtechnisch adviseur.
 - De constructies die van invloed kunnen zijn op de brandwerende scheidingsbeelden zijn brandwerendheid die tenminste voldoet aan de eis die gesteld is aan desbetreffende brandwerende scheidingsbeelden.
 - Brandwerende scheidingsbeelden WBORO volgens rapportage Cauberg Huygen.
 - De brandwerendheid van doorvoeren door brandwerende wanden of vloeren is gelijk aan die van de wand of vloer van de desbetreffende wand of vloer.
 - Ter plaatse van meterkasten dient een WBORO van 60 minuten tussen de verdiepingen aanwezig te zijn. Er dient een brandscheidende ter plaatse van de woningcheidende vloer gerealiseerd te worden met een WBORO van 60 minuten.
 - Ook ter plaatse van technische schachten dient een WBORO van 60 minuten tussen de verdiepingen aanwezig te zijn. Dit kan gerealiseerd worden door een brandscheidende met WBORO 30 minuten (elvezijdig geteelt), van woning naar schacht en van schacht naar woning conform NEN 6068.
 - De geïsoleerde brandwerendheid van wanden, kolommen, balken, deuren etc. is/wort aangegeven d.v. een geldig rapport.
 - Een zijde van een constructieonderdeel die grenst aan de buitenlucht, van een bouwwerk waarvan een voor personen bestemde vloer tenminste 5m boven het meevloerpeil, voldoet vanaf het aansluitende terrein tot een hoogte van tenminste 2,5m aan brandklasse B.
 - In het bouwwerk is een drogeblusleiding aangebracht die voldoet aan de NEN 1594.
 - Materiaal toegepast aan de binnenzijde van een schacht, een koker of een kanaal grenzend aan meer dan een brandcompartiment of subbrandcompartiment met een inwendig doorsnede groter dan 0,05m², voldoet over een dikte van tenminste 0,01m, gemeten loodrecht op de binnenzijde, aan brandklasse A2.
 - Brandsignaalschakelaars/blusbestellen volgens specificatie Cauberg Huygen.
 - Niet-ioniserende rookmelders, aan elkaar gekoppeld, op lichtnet aangesloten, uitgevoerd conform de NEN 2555.
 - Noodverlichting en vluchtrouteaanduiding conform NEN-EN 1838. Uitwerking volgens nadere opgave installateur.
 - Alle bakken bezitten een brandwerendheid conform de brandverstoel berekeningen rapportage Cauberg Huygen.

- BELEGGINGS:**
- Brandwerendheid c.f. Bbl paragraaf 4.2.16.
 - Wateropname c.f. Bbl artikel 4.210.
 - Bescherming tegen ratten en muizen c.f. Bbl paragraaf 4.3.9.
 - Lucht dichtheid (luchtvluchtstromen) c.f. Bbl artikel 4.154.
 - Watersdichtheid (wering van vocht) c.f. Bbl artikel 4.3.5.
 - Vloerscheiding c.f. Bbl paragraaf 4.2.3.
 - Trappen c.f. Bbl paragraaf 4.2.4.
 - Veiligheidsbeginselen conform NEN-EN-1990, NEN-EN-1991-1, incl. bijlagen NB A en NB B, NEN 2608 en NEN 3569.
- BOUWTECHNISCHE UITGANGSPUNTEN:**
- C.f. Bbl art. 4.152 en 4.153 dient het gebouw te voldoen aan de eisen voor thermische isolatie.
 - De thermische schil dient rondom de verwarmde zones aangebracht te worden en te voldoen aan de onderstaande warmteversteranden:
- | | |
|--------------------|----------------------------|
| Dak | R _c = 6,3 m²K/W |
| Gevel | R _c = 4,7 m²K/W |
| Begane grond vloer | R _c = 3,7 m²K/W |



Opdrachtgever: **Janssen de Jong/Lingotto**

Project: **Merwede B13**

Opdracht: **Pand A - Plattengrond 12e verdieping**

Werknummer: **2020110** | Schaal: **1:50** | Fase: **A1+** | Formaat: **U0** | Status: **Definitief**

Uitgegeven op: **10.03.2026**

VenHoevenCS | Hoogte kadijk 143 FIS / NL-1018 BW Amsterdam | **www.venhoevengs.nl**



RENVOOI

MATERIALEN:	BRANDWERENDEHEID:
in.w.g. beton, divariabel	deur, die zelfsluitend is uitgevoerd in combinatie met het kozijn en brandwerendheid best van tenminste 30 minuten
prefab beton, divariabel	deur, die zelfsluitend is uitgevoerd in combinatie met het kozijn en brandwerendheid best van tenminste 60 minuten
kalkzandsteen, d=100/150mm	deur, die zelfsluitend is uitgevoerd
kalkzandsteen vellingblokken, d=100/150mm	deur, die zelfsluitend is uitgevoerd
metselwerk, d=100mm	deur, die zelfsluitend is uitgevoerd
HSB-binnenspouwblad, divariabel	deur, die zelfsluitend is uitgevoerd
Lichte woningcheidende HSB-wand, d=205mm	deur, die zelfsluitend is uitgevoerd
HSB-voorzelfwand, divariabel	deur, die zelfsluitend is uitgevoerd
Gasbeton, type AAC 5-750, d=100mm	deur, die zelfsluitend is uitgevoerd
Gasbeton, type AAC 4-400, d=100/100mm	deur, die zelfsluitend is uitgevoerd

AFKORTINGEN:	SYMBOLEN:
BWL Brandveerlitt	laadpik elektrische voertuigen c.f. art. 4.160b BBL
DBL Droge blusleiding	Branddeur met aanvullende geluidseisen c.f. art. 4.108 BBL
SLA Stiekelkleed	Branddeur met aanvullende geluidseisen c.f. art. 4.108 BBL
EBV Extra beschermde vluchtroute	Branddeur met aanvullende geluidseisen c.f. art. 4.108 BBL
KH Kieffluagaar	Branddeur met aanvullende geluidseisen c.f. art. 4.108 BBL
PH Plafondhelling	Branddeur met aanvullende geluidseisen c.f. art. 4.108 BBL
LS Luchter te openen zonder losse hulpmiddelen (in vluchtrichting)	Branddeur met aanvullende geluidseisen c.f. art. 4.108 BBL
N.O. Noodoversort	Branddeur met aanvullende geluidseisen c.f. art. 4.108 BBL
LI Lengte	Branddeur met aanvullende geluidseisen c.f. art. 4.108 BBL
UI Ulfrij-unit	Branddeur met aanvullende geluidseisen c.f. art. 4.108 BBL
BA Betaalautomaat	Branddeur met aanvullende geluidseisen c.f. art. 4.108 BBL

ALGEMEEN:

- PEEL = 2,0m -NAP (b.v. afgeverkte vloer begane grond vloer).
- Constructies volgens tekeningen constructeur.
- Installaties volgens tekeningen installateurs.
- Brandveiligheidsplan, brandmeldinstallatie en vluchtrouteaanduidingen conform rapportage Cauberg Huygen.
- Noodtoevoorziening en -verlichting conform tekeningen installateur.
- Dagleichtberekeningen en brandverstrooiingsberekeningen conform rapportage Cauberg Huygen.
- Inpandige woningtoegangsdeuren zijn voorzien van vrijlooptoedragers gekoppeld aan brand- of rookmeldinstallaties.
- Dagmaat woningtoegangsdeuren +900mm, tenzij anders aangegeven.
- Dagmaat binnendeuren +850mm, tenzij anders aangegeven.
- Dagmaat entree deuren +900mm, tenzij anders aangegeven.
- Vloerverwarmingverdelers (VWV) in Warmtekerstak. Te plaatsen strak achter de meterkast deur, zodanige de achterzijde van de schacht bereikbaar blijft.
- Voorzieningen voor hoopgang conform NEN-EN-IEC 61936-1 en NEN-EN 50522.
- Voorzieningen voor het afnemen en gebruiken van energie, installaties conform NEN-1010.
- Watervoorziening, installaties conform NEN 1006.
- Elektronische communicatie: Het gebouw heeft een fogogepunt voor de aansluiting op een openbaar elektronisch communicatienetwerk met hoge snelheid.
- Geveldeuren die bereikbaar zijn door permanente ladders ten behoeve van onderhoud, dienen geheel te voldoen aan weerstandsklasse 2, volgens art. 4.100 Bbl.
- De beperking van gain in gemeenschappelijke verkeersruimten dient te voldoen aan afdeling 4.3 van het BBL.
- Ventilatievoorzieningen commerciële ruimten conform uitwerking Technipart.

BRANDVEILIGHEID:

- Het gebouw omvat de volgende gebruiksfuncties: zie rapportage Cauberg Huygen.
- Brandwerendheid hoofdopbouwconstructie heeft een weerstand tegen bezwijken van xv minuten, volgens rapportage bouwtechnisch advies.
- De constructies die van invloed kunnen zijn op de brandwerende scheidingsdeuren en brandwerendheid die tenminste voldoet aan de eis die gesteld is aan desbetreffende bijbehorende brandwerende scheidingsdeuren.
- Brandwerende scheidingsdeuren WBOBO volgens rapportage Cauberg Huygen.
- De brandwerendheid van deuren en wanden door brandwerende wanden of vloeren is gelijk aan die van de wand of vloer van de desbetreffende wand of vloer.
- Ter plaatse van meterkasten dient een WBOBO van 60 minuten tussen de verdiepingen aanwezig te zijn. Er dient een brandscheidings ter plaatse van de woningcheidende vloer gerealiseerd te worden met een WBOBO van 60 minuten.
- Ook ter plaatse van technische schachten dient een WBOBO van 60 minuten tussen de verdiepingen aanwezig te zijn. Dit kan gerealiseerd worden door een brandscheidings met WBOBO 30 minuten (elvezigdig geteeld), van woning naar schacht en van schacht naar woning conform NEN 6068.
- De geïsoleerde brandwerendheid van wanden, kolommen, balken, deuren etc. is/wordt aangegeven d.v. een geldig rapport.
- Een zijde van een constructieonderdeel die grenst aan de buitenlucht, van een bouwwerk waarvan een voor personen bestemde vloer tenminste 5m boven het meevloerpeil, voldoet vanaf het aansluitende terrein tot een hoogte van tenminste 2,5m aan brandklasse B.
- In het bouwwerk is een drogeblusleiding aangebracht die voldoet aan de NEN 1594.
- Materiaal toegepast aan de binnenzijde van een schacht, een koker of een kanaal grenzend aan meer dan een brandcompartiment of subbrandcompartiment met een inwendig doorsnede groter dan 0,05m², voldoet over een dikte van tenminste 0,01m, gemeten loodrecht op de binnenzijde, aan brandklasse A2.
- Brandsignaalschakelaars/blootstellen volgens specificatie Cauberg Huygen.
- Niet-ioniserende rookmelders, aan elkaar gekoppeld, op lichtnet aangesloten, uitgevoerd conform de NEN 2555.
- Noodverlichting en vluchtrouteaanduiding conform NEN-EN 1838. Uitwerking volgens nadere opgave installateur.
- Alle bukkens bezitten een brandwerendheid conform de brandverstrooiingsberekeningen rapportage Cauberg Huygen.

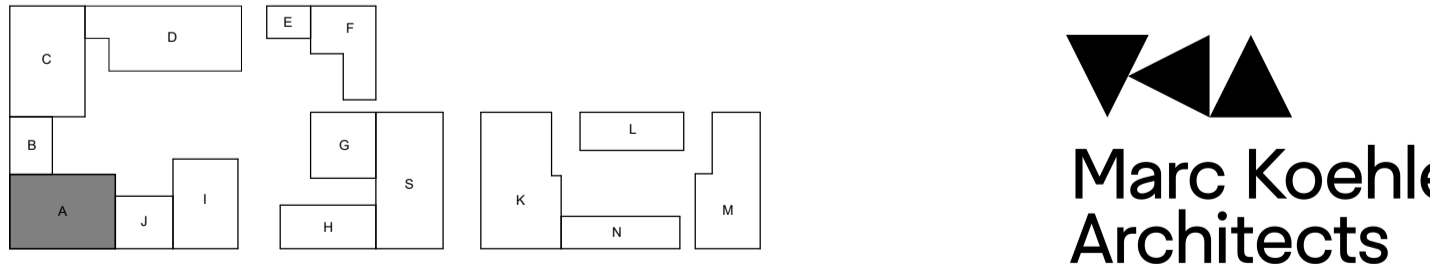
BELEGGINGS:

- Brandwerendheid cf. Bbl paragraaf 4.2.16.
- Wateropname cf. Bbl artikel 4.210.
- Bescherming tegen ratten en muizen cf. Bbl paragraaf 4.3.9.
- Luchttochtigheid (luchtvlamwaerstand) cf. Bbl artikel 4.154.
- Waterdichtheid (wering van vocht) cf. Bbl artikel 4.3.5.
- Vloerbrandwerendheid cf. Bbl paragraaf 4.2.3.
- Trappen cf. Bbl paragraaf 4.2.4.
- Veiligheidsbegroting conform NEN-EN-1990, NEN-EN-1991-1-1, incl. bijlagen NB.A en NB.B, NEN 2608 en NEN 3569.

BOUWTECHNISCHE UITGANGSPUNTEN:

- Cf. Bbl art. 4.152 en 4.153 dient het gebouw te voldoen aan de eisen voor thermische isolatie.
- De thermische schil dient rondom de verwarmde zones aangebracht te worden en te voldoen aan de onderstaande warmteversteranden:

Dak	R _c = 6,3 m ² K/W
Gevel	R _c = 4,7 m ² K/W
Begane grond vloer	R _c = 3,7 m ² K/W



Opdrachtgever: **Janssen de Jong/Lingotto**

Project: **Merwede B13**

Opdracht: **Pand A - Plattengrond 13e verdieping**

Werknummer: **2020110**

Schaal: **1:50**

Fase: **A1+**

Fase: **U0**

Status: **Definitief**

Uitgegeven: **10.03.2026**

www.venhoevengs.nl



RENVOL

MATERIALEN:	BRANDWERENDEHEID:
l.h.w.g. beton, divariabel	deur, die zelfsluitend is uitgevoerd in combinatie met het kozijn en brandwerendheid best van tenminste 30 minuten
prefab beton, divariabel	deur, die zelfsluitend is uitgevoerd in combinatie met het kozijn en brandwerendheid best van tenminste 60 minuten
kalkzandsteen, d=100/150mm	deur, die zelfsluitend is uitgevoerd
kalkzandsteen vellingblokken, d=100/150mm	60 minuten WBORO + R200, zelfsluitende deuren
metselwerk, d=100mm	30 minuten WBORO + R200, zelfsluitende deuren
HSB-binnenspouwblad, divariabel	30 minuten WBORO + Ra, zelfsluitende deuren
Lichte woningcheidende H5-wand, d=205mm	Ra, zelfsluitende deuren
H5-voorzelfwand, divariabel	Mobilis blusapparaat
Gasbeton, type AAC 5-750, d=100mm	
Gasbeton, type AAC 4-600, d=100/100mm	

AFKORTINGEN:	SYMBOLEN:
BWL Brandveerlift	Laadpik elektrische voertuigen c.f. art. 4.160b BBL
DBL Droge blusleiding	Brandveerlift met aanvullende geluidseisen c.f. art. 4.108 BBL
SLA Stiekelkluis	Binnendeur met aanvullende geluidseisen c.f. art. 4.108 BBL
EBV Extra beschermde vluchtroute	Leidingdoorgang opsluippunt elektrische voertuigen
KH Kieffluagaar	
PH Plafondbeleg	
LS Deur te openen zonder losse hulpmiddelen (in vluchtrichting)	
N.O. Noodoversort	
U Ulfrij-unit	
BA Betalautofoon	

ALGEMEEN:

- PEEL = 2,0m -NAP (b.v. afgeverkte vloer begane grond vloer).
- Constructies volgens Heerenstructuur.
- Installaties volgens tekeningen installateurs.
- Brandveiligheidsplan, brandmeldinstallatie en vluchtrouteaanduidingen conform rapportage Cauberg Huygen.
- Noodtoevoorziening en -verlichting conform tekeningen installateur.
- Dagleichtberekeningen en brandverstuurberekeningen conform rapportage Cauberg Huygen.
- Inpandige woningtoegangsdeuren zijn voorzien van vrijlooptoedragers gekoppeld aan brand- of rookmeldinstallaties.
- Dagmaat woningtoegangsdeuren +900mm, tenzij anders aangegeven.
- Dagmaat binnendeuren +850mm, tenzij anders aangegeven.
- Dagmaat entree deuren +900mm, tenzij anders aangegeven.
- Vloerverwarmingverdelers (TVVI) in Warmtekerstak. Te plaatsen strak achter de meterkast deur, zodanig de achterzijde van de schacht bereikbaar blijft.
- Voorzieningen voor hoopgang conform NEN-EN-IEC 61936-1 en NEN-EN 50522.
- Voorzieningen voor het afnemen en gebruiken van energie, installaties conform NEN-1010.
- Watervoorziening, installaties conform NEN 1006.
- Elektronische communicatie: Het gebouw heeft een fognegapunt voor de aansluiting op een openbaar elektronisch communicatienetwerk met hoge snelheid.
- Geveldeuren die bereikbaar zijn door permanente laders ten behoeve van onderhoud, dienen geheel te voldoen aan weerstandklasse 2, volgens art. 4.100 Bbl.
- De beperking van gain in gemeenschappelijke verkeersruimten dient te voldoen aan afdeling 4.3 van het BBL.
- Ventilatievoorzieningen commerciële ruimten conform uitwerking Technipart.

BRANDVEILIGHEID:

- Het gebouw omvat de volgende gebruiksfuncties: zie rapportage Cauberg Huygen.
- Brandwerendheid hoofdopbouwconstructie heeft een weerstand tegen bezwijken van xv minuten, volgens rapportage bouwtechnisch adviseur.
- De constructies die van invloed kunnen zijn op de brandwerende scheidingsbeelden en brandwerendheid die tenminste voldoet aan de eis die gesteld is aan desbetreffende brandwerende scheidingsbeelden.
- Brandwerende scheidingsbeelden WBORO volgens rapportage Cauberg Huygen.
- De brandwerendheid van doorveerders door brandwerende wanden of vloeren is gelijk aan die van de wand of vloer.
- Ter plaatse van meterkasten dient een WBORO van 60 minuten tussen de verdiepingen aanwezig te zijn. Er dient een brandscheidings ter plaatse van de woningcheidende vloer gerealiseerd te worden met een WBORO van 60 minuten.
- Ook ter plaatse van technische schachten dient een WBORO van 60 minuten tussen de verdiepingen aanwezig te zijn. Dit kan gerealiseerd worden door een brandscheidings met WBORO 30 minuten (I)veiligheidsdeur, van woning naar schacht en van schacht naar woning conform NEN 6068.
- De geïsoleerde brandwerendheid van wanden, kolommen, balken, deuren, etc. is/wordt aangegeven d.v. een geldig rapport.
- Een zijde van een constructieonderdeel die grenst aan de buitenlucht, van een bouwwerk waarvan een voor personen bestemde vloer tenminste 5m boven het meevloer is, voldoet vanaf het aansluitende terrein tot een hoogte van tenminste 2,5m aan brandklasse B.
- In het bouwwerk is een drogeblusleiding aangebracht die voldoet aan de NEN 1594.
- Materiaal toegepast aan de binnenzijde van een schacht, een koker of een kanaal grenzend aan meer dan een brandcompartiment of subbrandcompartiment met een inwendig doorsnede groter dan 0,05m², voldoet over een diepte van tenminste 0,05m, gemeten loodrecht op de binnenzijde, aan brandklasse A2.
- Brandsignaalschakelaars/blootstellen volgens specificatie Cauberg Huygen.
- Niet-ioniserende rookmelders, aan elkaar gekoppeld, op lichtnet aangesloten, uitgevoerd conform de NEN 2555.
- Noodverlichting en vluchtrouteaanduiding conform NEN-EN 1838. Uitwerking volgens nadere opgave installateur.
- Alle bakken bezitten een brandwerendheid conform de brandveiligheidsberekeningen rapportage Cauberg Huygen.

BELEGGINGS:

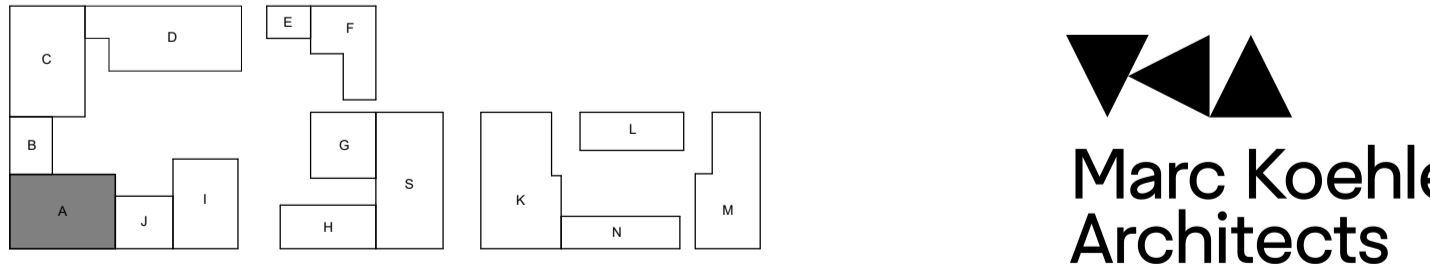
- Brandwerendheid c.f. Bbl paragraaf 4.2.16.
- Wateropname c.f. Bbl artikel 4.210.
- Bescherming tegen ratten en muizen c.f. Bbl paragraaf 4.3.9.
- Luchtdichtheid (luchtvolumestroom) c.f. Bbl artikel 4.154.
- Watersdichtheid (wering van vocht) c.f. Bbl artikel 4.3.5.
- Vloerscheiding c.f. Bbl paragraaf 4.2.3.
- Trappen c.f. Bbl paragraaf 4.2.4.
- Veiligheidsbegroting conform NEN-EN-1990, NEN-EN-1991-1, incl. bijlagen NB.A en NB.B, NEN 2608 en NEN 3569.

BOUWTECHNISCHE UITGANGSPUNTEN:

c.f. Bbl art. 4.152 en 4.153 dient het gebouw te voldoen aan de eisen voor thermische isolatie.

De thermische schil dient rondom de verwarmde zones aangebracht te worden en te voldoen aan de onderstaande warmteversterstanden:

Dak	R _t = 6,3 m ² K/W
Gevel	R _t = 4,7 m ² K/W
Begane grond vloer	R _t = 3,7 m ² K/W



Opdrachtgever: **Janssen de Jong/Lingotto**

Project: **Merwede B13**

Opdracht: **Pand A - Plattegrond 14e verdieping**

Werknummer: **2020110** | Schaal: **1:50** | Fase: **A1+** | Formaat: **U0** | Status: **Definitief**

Uitgegeven door: **VenhoevenCS** | Houtje kadijk 143 F15 / NL-1018 BW Amsterdam | Datum: **10.03.2026**

www.VenhoevenCS.nl



RENOVOOI

MATERIALEN:	BRANDWERENDEHOED:
l.h.w.g. beton, divariabel	deur, die zelfsluitend is uitgevoerd in combinatie met het kozijn en brandwerendheid bezit van tenminste 30 minuten
prefab beton, divariabel	deur, die zelfsluitend is uitgevoerd in combinatie met het kozijn en brandwerendheid bezit van tenminste 60 minuten
kalkzandsteen, d=100/150mm	deur, die zelfsluitend is uitgevoerd
kalkzandsteen vellingblokken, d=100/150mm	60 minuten WBORO + R200, zelfsluitende deuren
metselwerk, d=100mm	30 minuten WBORO + R200, zelfsluitende deuren
HSB-binnenspouwblad, divariabel	30 minuten WBORO + Ra, zelfsluitende deuren
Lichtre woningsscheidende H5-Wand, d=205mm	Ra, zelfsluitende deuren
H5-voorzelfwand, divariabel	Ra, zelfsluitende deuren
Gasbeton, type AAC 5-750, d=100mm	Ra, zelfsluitende deuren
Gasbeton, type AAC 4-400, d=100/100mm	Ra, zelfsluitende deuren

AFKORTINGEN:	SYMBOLLEN:
BWL Brandveerlijst	Laadpik elektrische voertuigen c.f. art. 4.160b BBL
DBL Droge blusleiding	Branddeur met aanvullende geluidseisen c.f. art. 4.108 BBL
SLA Stiekelkleed	Branddeur met aanvullende geluidseisen c.f. art. 4.108 BBL
EBV Extra beschermde vluchtroute	Branddeur met aanvullende geluidseisen c.f. art. 4.108 BBL
KH Kieffragneer	Branddeur met aanvullende geluidseisen c.f. art. 4.108 BBL
PH Plafondhelling	Branddeur met aanvullende geluidseisen c.f. art. 4.108 BBL
LS Ls Deur te openen zonder losse hulpmiddelen (in vluchtrichting)	Branddeur met aanvullende geluidseisen c.f. art. 4.108 BBL
N.O. Noodoversort	Branddeur met aanvullende geluidseisen c.f. art. 4.108 BBL
U Ulfrij-unit	Branddeur met aanvullende geluidseisen c.f. art. 4.108 BBL
BA Betaalautomaat	Branddeur met aanvullende geluidseisen c.f. art. 4.108 BBL

ALGEMEEN:

- PEEL + 2,0m -NAP (b.v. afgeveerde vloer begane grond vloer).
- Constructies volgens Heerenstructuur.
- Installaties volgens tekeningen installateurs.
- Brandveiligheidsplan, brandmeldinstallatie en vluchtrouteaanduidingen conform rapportage Cauberg Huysen.
- Noodtoevoorziening en -verlichting conform tekeningen installateur.
- Dagleichtberekeningen en brandverstrooiingen conform rapportage Cauberg Huysen.
- Inpandige woningtoegangsdeuren zijn voorzien van vrijlooptoedragers gekoppeld aan brand- of rookmeldinstallaties.
- Dagmaat woningtoegangsdeuren +900mm, tenzij anders aangegeven.
- Dagmaat binnendeuren +850mm, tenzij anders aangegeven.
- Dagmaat entree deuren +900mm, tenzij anders aangegeven.
- Vloerverwarmingverdelers (VWV) in Warmtekerst: Te plaatsen strak achter de meterkast deur, zodanig de achterzijde van de schacht bereikbaar blijft.
- Voorzieningen voor hoopgang conform NEN-EN-IEC 61936-1 en NEN-EN 50522.
- Voorzieningen voor het afnemen en gebruiken van energie, installaties conform NEN-1010.
- Watervoorziening, installaties conform NEN 1006.
- Elektronische communicatie: Het gebouw heeft een foggingspunt voor de aansluiting op een openbaar elektronisch communicatienetwerk met hoge snelheid.
- Geveldeuren die bereikbaar zijn door permanente ladders ten behoeve van onderhoud, dienen geheel te voldoen aan weerstandsklasse 2, volgens art. 4.100 Bbl.
- De beperking van gain in gemeenschappelijke verkeersruimten dient te voldoen aan afdeling 4.3 van het BBL.
- Ventilatievoorzieningen commerciële ruimten conform uitwerking Technipart.

BRANDVEILIGHEID:

- Het gebouw omvat de volgende gebruiksfuncties: zie rapportage Cauberg Huysen.
- Brandwerendheid hoofdopbouwconstructie heeft een weerstand tegen bezwijken van xv minuten, volgens rapportage bouwtechnisch adviseur.
- De constructies die van invloed kunnen zijn op de brandwerende scheidingsbeelden en brandwerendheid die tenminste voldoet aan de eis die gesteld is aan desbetreffende brandwerende scheidingsbeelden.
- Brandwerende scheidings WBORO volgens rapportage Cauberg Huysen.
- De brandwerendheid van doorvoeren door brandwerende wanden of vloeren is gelijk aan die van de wand of vloer van de desbetreffende wand of vloer.
- Ter plaatse van meterkasten dient een WBORO van 60 minuten tussen de verdiepingen aanwezig te zijn. Er dient een brandscheidende ter plaatse van de woningsscheidende vloer gerealiseerd te worden met een WBORO van 60 minuten.
- Ook ter plaatse van technische schachten dient een WBORO van 60 minuten tussen de verdiepingen aanwezig te zijn. Dit kan gerealiseerd worden door een brandscheidende met WBORO 30 minuten (elvezig) geteeld, van woning naar schacht en van schacht naar woning conform NEN 6068.
- De geïsoleerde brandwerendheid van wanden, kolommen, balken, deuren etc. is/wort aangegeven d.v. een geldig rapport.
- Een zijde van een constructieonderdeel die grenst aan de buitenlucht, van een bouwwerk waarvan een voor personen bestemde vloer tenminste 5m boven het meevloerpeil, voldoet vanaf het aansluitende terrein tot een hoogte van tenminste 2,5m aan brandklasse B.
- In het bouwwerk is een drogeblusleiding aangebracht die voldoet aan de NEN 1594.
- Materiaal toegepast aan de binnenzijde van een schacht, een koker of een kanaal grenzend aan meer dan een brandcompartiment of subbrandcompartiment met een inwendig doorsnede groter dan 0,05m², voldoet over een diepte van tenminste 0,05m, gemeten loodrecht op de binnenzijde, aan brandklasse A2.
- Brandsignaalschakelaars/buistestellen volgens specificatie Cauberg Huysen.
- Niet-ioniserende rookmelders, aan elkaar gekoppeld, op lichtnet aangesloten, uitgevoerd conform de NEN 2555.
- Noodverlichting en vluchtrouteaanduiding conform NEN-EN 1838. Uitwerking volgens nadere opgave installateur.
- Alle buizen bezitten een brandwerendheid conform de brandverstrooiing berekeningen rapportage Cauberg Huysen.

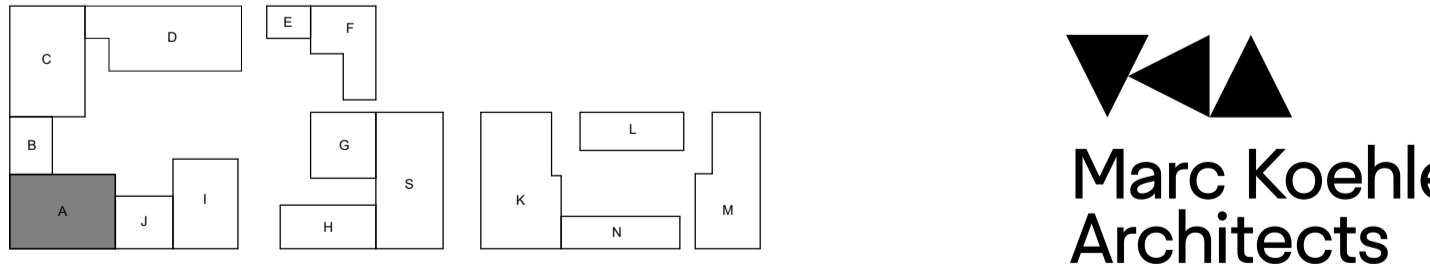
BELEGGINGS:

- Brandwerendheid cf. Bbl paragraaf 4.2.16.
- Wateropname cf. Bbl artikel 4.210.
- Bescherming tegen ratten en muizen cf. Bbl paragraaf 4.3.9.
- Lucht dichtheid (luchtvluchtstrook) cf. Bbl artikel 4.154.
- Watersdichtheid (wering van vocht) cf. Bbl artikel 4.3.5.
- Vloerscheiding cf. Bbl paragraaf 4.2.3.
- Trappen cf. Bbl paragraaf 4.2.4.
- Veiligheidsbegroting conform NEN-EN-1990, NEN-EN-1991-1,-2, incl. bijlagen N.B.A. en N.B.B., NEN 2608 en NEN 3569.

BOUWTECHNISCHE UITGANGSPUNTEN:

- Cf. Bbl art. 4.152 en 4.153 dient het gebouw te voldoen aan de eisen voor thermische isolatie.
- De thermische schil dient rondom de verwarmde zones aangebracht te worden en te voldoen aan de onderstaande warmteverstanden:

Dak	R _c = 6,3 m²K/W
Gevel	R _c = 4,7 m²K/W
Begane grond vloer	R _c = 3,7 m²K/W



Opdrachtgever: **Janssen de Jong/Lingotto**

Project: **Merwede B13**

Opdracht: **Pand A - Plattegrond 15e verdieping**

Werknummer: **2020110**

Schaal: **1:50**

Fase: **A1+**

Fout: **U0**

Status: **Definitief**

Projectleider: **P-A15**

Uitgegeven: **10.03.2026**

Van: **10.03.2026**

Naar: **10.03.2026**

www.venhoevengs.nl



RENVOOI

MATERIALEN	BRANDWERENCHED
ih.w.g. beton, divariabel	deur, die zelfsluitend is uitgevoerd in combinatie met het kozijn een brandwerendheid bezit van tenminste 30 minuten
prefab beton, divariabel	deur, die zelfsluitend is uitgevoerd in combinatie met het kozijn een brandwerendheid bezit van tenminste 60 minuten
kalkzandsteen, d=100/150mm	60 minuten WBOBO + R200, zelfsluitende deuren
kalkzandsteen vellingblokken, d=100/150mm	30 minuten WBOBO + R200, zelfsluitende deuren
metselwerk, d=100mm	30 minuten WBOBO + Ra, zelfsluitende deuren
MSB-binnenspoelblad, divariabel	Ra, zelfsluitende deuren
Lichte woningscheidende MS-wand, d=205mm	Mobiel blusapparaat
MS-voorzetwand, divariabel	
Gasbeton, type AAC 5-F50, d=100mm	
Gasbeton, type AAC L-600, d=70/100mm	

AFKORTINGEN	SYMBOLEN
BWL Brandveerflit	laadplek elektrische voertuigen c.f. art. 4.106 BBL
DBL Droge blusleiding	Binnendeur met aanvullende geluidsisolatie c.f. art. 4.108 BBL
SLK Sierafkruis	
EBV Extra beschermde vluchtroute	
KH Kleefprofiel	
Pb Paniekbeslag	
Ls Deur te openen zonder losse hulpmiddelen in vluchtrichting	
N.D. Noodsverstor	
RJ Inrij-unit	
MS Inrij-unit	
BA Batafautomaat	

ALGEMEEN

- PEL = 2,0m -NAP (b.k. afgeverkte vloer begane grond vloer).
- Constructies volgens tekeningen constructeur.
- Installaties volgens tekeningen installateurs.
- Brandveiligheidsplan, brandmeldinstallatie en vluchtrouteaanwijzingen conform rapportage Cauberg Huysen.
- Noodsiroonvoorziening en -verlichting conform tekeningen installateur.
- Dichtteekeningen en brandvervalsgeraken conform rapportage Cauberg Huysen.
- Inhoudse aanwijzingen zijn voorzien van vrijgevoerdeurdragers gekoppeld aan brand -of rookmeldinstallaties
- Dagnaaf woningtoegangsdeuren >900mm, tenzij anders aangegeven
- Dagnaaf binnendeurkozijnen >850mm, tenzij anders aangegeven
- Dagnaaf entree deuren >900mm, tenzij anders aangegeven
- Vloerverwarmingsbedel (VVB) in Warmte metakast. Te plaatsen strak achter de metakast deur, zonnede achterzijde van de schacht bereikbaar blijft
- Voorzieningen voor hoogsparing conform NEN-EN-IEC 61936-1 en NEN-EN 50522
- Watervoorziening, installaties conform NEN 1006
- Elektronische communicatie: Het gebouw heeft een toegangspunt voor de aansluiting op een openbaar elektronisch communicatienetwerk met hoge snelheid.
- Geveldelen die bereikbaar zijn door permanente ladders ten behoeve van onderhoud, dienen geheel te voldoen aan weerstandklasse 2, volgens art. 4.100 Bbl.
- De beperking van geluid in gemeenschappelijke ruimtes dient te voldoen aan afdeling 4.3 van het BBL.
- Ventilatievoorzieningen commerciële ruimten conform uitwerking Technigian

BRANDVEILIGHEID

- Het gebouw omvat de volgende gebruiksfuncties: zie rapportage Cauberg Huysen
- Brandwerendheid hoofddragconstructie heeft een weerstand tegen bezijken van xx minuten, volgens rapportage bouwrijp adviseur.
- De constructies die van invloed kunnen zijn op de brandwerende scheidings bezitten een brandwerendheid die tenminste voldoet aan de eis die gesteld is aan desbetreffende bijbehorende brandwerende scheidings.
- Brandwerende scheidings WBOBO volgens rapportage Cauberg Huysen.
- De brandwerendheid van doorvoeren door brandwerende wanden of vloeren is gelijk aan die van die van de desbetreffende wand of vloer.
- Ter plaatse van metakasten dient een WBOBO van 60 minuten tussen de verdiepingen aanwezig te zijn. Er dient een brandscherming ter plaatse van de woningscheidende vloer gerealiseerd te worden met een WBOBO van 60 minuten.
- Ook ter plaatse van technische schachten dient een WBOBO van 60 minuten tussen de verdiepingen aanwezig te zijn. Dit kan gerealiseerd worden door een brandscherming met WBOBO 30 minuten (weerszijde geteelt), van woning naar schacht en van schacht naar woning conform NEN 6068
- De gestricte brandwerendheid van wanden, kolommen, balken, rams, deuren etc. is vermeldt opgesteld dan een geldig rapport.
- Een zijde van een constructieonderdeel de grenst aan de buitenlucht, van een bouwwerk waarvan een voor personen bestemde vloer tenminste 5m boven het meerniveau ligt, voldoet vanaf het aanvullende terrein tot een hoogte van tenminste 2,5m aan brandklasse B.
- In het bouwwerk is een droogblusleiding aangebracht die voldoet aan de NEN 1056.
- Materiaal toegepast aan de binnenzijde van een schacht, een koker of een kanaal grenzend aan meer dan een brandcompartiment of subbrandcompartiment met een inwendige doorsnede groter dan 0,05m², voldoet over een dikte van tenminste 0,01m, gemeten loodrecht op de binnenzijde, aan brandklasse A2.
- Brandslangspels/blusposten volgens specifieke Cauberg Huysen.
- Niet-sonderende rookmelders, aan elkaar gekoppeld, op lichtnet aangesloten, uitgevoerd conform de NEN 2555.
- Noodverlichting en vluchtrouteaanwijzing conform NEN-EN 1838. Uitwerking volgens nadere opgave installateur
- Alle balkons bezitten een brandwerendheid conform de brandverval berekeningen rapportage Cauberg Huysen

BEDELGEVING

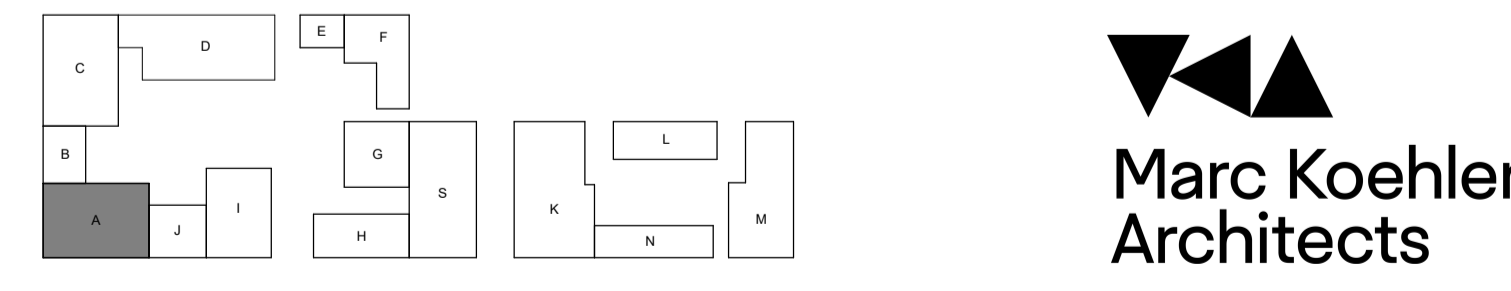
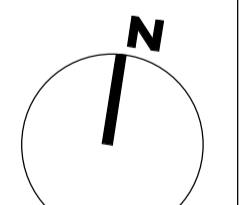
- Inbraakwerendheid cf. Bbl paragraaf 4.2.16.
- Wateropname cf. Bbl artikel 4.2.81.
- Bescherming tegen ratten en muizen cf. Bbl paragraaf 4.3.2.
- Luchtdichtheid (luchtvolumestroom) cf. Bbl artikel 4.15.4.
- Waterdichtheid (vering van vótt) cf. Bbl artikel 4.15.5.
- Vloerfuchtheid cf. Bbl paragraaf 4.2.3.
- Trappen cf. Bbl paragraaf 4.2.4.
- Veiligheidsbeglazing conform NEN-EN-1990, NEN-EN-1991-1, incl. bijlagen NB.A en NB.B, NEN 2608 en NEN 3569

BOUWFYSISCHE UITGANGSPUNTEN

(cf. Bbl art. 4.152 en 4.153) dient het gebouw te voldoen aan de eisen voor thermische isolatie.

De thermische schil dient rondom de verwarmde zones aangebracht te worden en te voldoen aan de onderstaande warmteverstand:

Dak	R _c = 6,3 m ² K/W
Gevel	R _c = 4,3 m ² K/W
Begane grond vloer	R _c = 3,3 m ² K/W



Opdrachtgever: **Janssen de Jong/Lingotto**

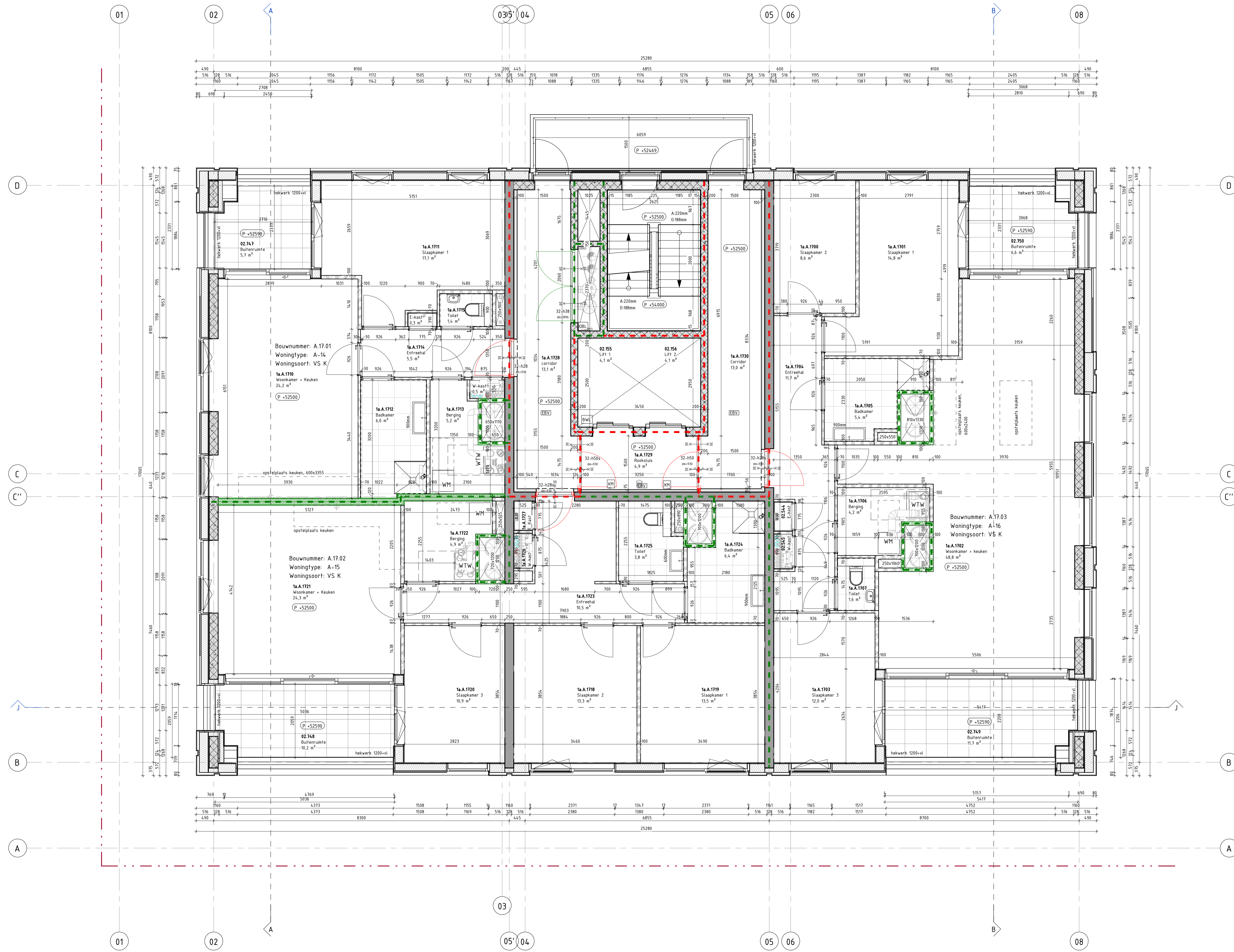
Project: **Merwede B13**

Opdracht: **Pand A - Plattengrond 16e verdieping**

Werknummer: **2020110** | Schaal: **1:50** | Fase: **A1+** | Form: **U0** | Status: **Definitief**

Uitgegeven: **10.03.2026**

www.venhoevengs.nl



RENVOOI

MATERIALEN	BRANDWERENCHED
ih.w.g. beton, divariabel	deur, die zelfsluitend is uitgevoerd in combinatie met het kozijn een brandwerendheid bezit van tenminste 30 minuten
prefab beton, divariabel	deur, die zelfsluitend is uitgevoerd in combinatie met het kozijn een brandwerendheid bezit van tenminste 60 minuten
kalkzandsteen, d=100/150mm	60 minuten WBOBO + R200, zelfsluitende deuren
kalkzandsteen vellingblokken, d=100/150mm	30 minuten WBOBO + R200, zelfsluitende deuren
metselwerk, d=100mm	30 minuten WBOBO + Ra, zelfsluitende deuren
MSB-binnenspouwblad, divariabel	Ra, zelfsluitende deuren
Lichte woningscheidende MS-wand, d=205mm	Mobiel blusapparaat
MS-voorzetwand, divariabel	
Gasbeton, type AAC 5-F50, d=100mm	
Gasbeton, type AAC 4-600, d=70/100mm	

AFKORTINGEN	SYMBOLEN
BWL Brandweerlft	laadplek elektrische voertuigen c.f. art. 4.106 BBL
DBL Droge blusleiding	Binnendeur met aanvullende geluidsisolatie c.f. art. 4.108 BBL
SLK Sleutelsluis	
EBV Extra beschermde vluchtroute	
KH Kleefmassaplaat	
Pb Paniekbeslag	
Ls Deur te openen zonder losse hulpmiddelen in vluchtrichting	
N.D. Noodsversterkt	
BJ Inrij-unit	
MS Maf	
BA Bafelautomat	

ALGEMEEN

- PEL = 2,0m +NAP (b.k. afgewerkte vloer begane grond vloer);
- Constructies volgens tekeningen constructeur;
- Installaties volgens tekeningen installateurs;
- Brandveiligheidsplan, brandmeldinstallatie en vluchtrouteaanduidingen conform rapportage Cauberg Hygien;
- Noodsituatievoorziening en -verlichting conform tekeningen installateur;
- Daglichttoelatingen en brandvervalsplaattekeningen conform rapportage Cauberg Hygien;
- Inhoudelijke aanpak van deuren en kozijnen conform NEN 1006;
- Daglicht woningtoegangsdeuren >900mm, tenzij anders aangegeven;
- Daglicht binnendeurkozijnen >850mm, tenzij anders aangegeven;
- Daglicht entree deuren >900mm, tenzij anders aangegeven;
- Vloerverwarmingssysteem (VWV) in warme metskast. Te plaatsen strak achter de metskast deur, zodoende de achterzijde van de schacht bereikbaar blijft;
- Voorzieningen voor hoogsparing conform NEN-EN-IEC 6793-1 en NEN-EN 5522;
- Voorzieningen voor het afnemen en gebruiken van energie, installaties conform NEN-100;
- Watervoorziening, installaties conform NEN 1006;
- Elektronische communicatie: Het gebouw heeft een toegangspunt voor de aansluiting op een openbaar elektronisch communicatienetwerk met hoge snelheid;
- Geveldeuren die bereikbaar zijn door permanente ladders ten behoeve van onderhoud, dienen te voldoen aan weerstandklasse 2, volgens art. 4.100 Bbl;
- De beperking van geluid in gemeenschappelijke vertoersruimten dient te voldoen aan afdeling 4.3 van het BBL;
- Ventilatievoorzieningen commerciële ruimten conform uitwerking Technigian

BRANDVEILIGHEID

- Het gebouw omvat de volgende gebruiksfuncties: zie rapportage Cauberg Hygien
- Brandwerendheid hoofdconstructie heeft een weerstand tegen bezwijken van xx minuten, volgens rapportage bouwrijp adviseur;
- De constructies die van invloed kunnen zijn op de brandwerende scheidingsbeelden een brandwerendheid die tenminste voldoet aan de eis die gesteld is aan desbetreffende bijbehorende brandwerende scheidingsbeelden;
- Brandwerende scheidingsbeelden WBOBO volgens rapportage Cauberg Hygien;
- De brandwerendheid van doorvoeringen door brandwerende wanden of vloeren is gelijk aan die van de desbetreffende wand of vloer;
- Ter plaatse van metskasten dient een WBOBO van 60 minuten tussen de verdiepingen aanwezig te zijn. Er dient een brandscheidende het plaatse van de woningsscheidende vloer gerealiseerd te worden met een WBOBO van 60 minuten;
- Ook ter plaatse van technische schachten dient een WBOBO van 60 minuten tussen de verdiepingen aanwezig te zijn. Dit kan gerealiseerd worden door een brandscheidende met WBOBO 30 minuten (weerszijde getoetst), van woning naar schacht en van schacht naar woning conform NEN 6088
- De gestricte brandwerendheid van wanden, kolommen, balken, ramsen, deuren etc. is vermeldt op aanpakplan dan v. een geldig rapport;
- Een zijde van een constructieonderdeel die grenst aan de buitenlucht, van een bouwwerk waarvan een voor personen bestemde vloer tenminste 5m boven het meerniveau ligt, voldoet vanaf het aansluitende terrein tot een hoogte van tenminste 2,5m aan brandklasse B;
- In het bouwwerk is een droogblusleiding aangebracht die voldoet aan de NEN 1556;
- Materiaal toegepast aan de binnenzijde van een schacht, een koker of een kanaal grenzend aan meer dan een brandcompartiment of subbrandcompartiment met een inwendig doorsnede groter dan 0,05m², voldoet over een dikte van tenminste 0,01m, gemeten loodrecht op de binnenzijde, aan brandklasse A2;
- Brandanglaspalen/blusbestellen volgens specifieke Cauberg Hygien;
- Niet-ontvurende rookmelders, aan elkaar gekoppeld, op lichtnet aangesloten, uitgevoerd conform de NEN 2555;
- Noodverlichting en vluchtrouteaanduiding conform NEN-EN 1838. Uitwerking volgens nadere opgave installateur;
- Alle bakovens bezitten een brandwerendheid conform de brandoverstag berekeningen rapportage Cauberg Hygien

BEGELING

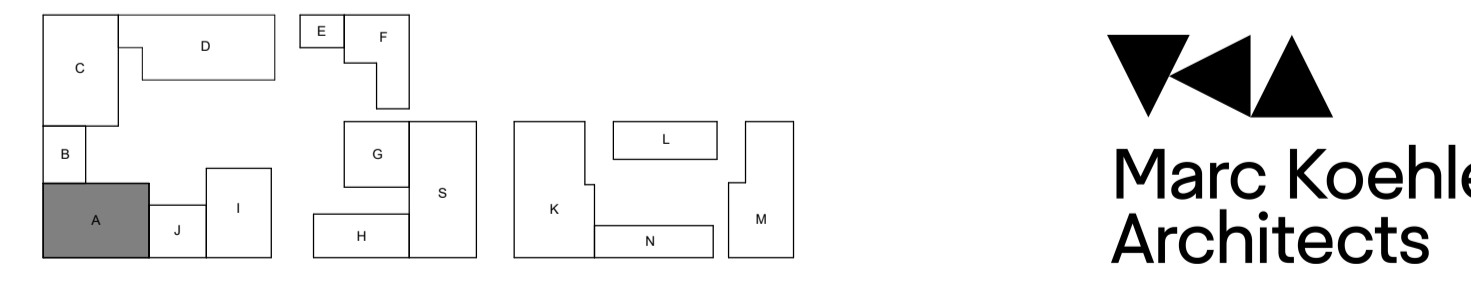
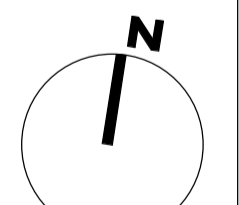
- Inbraakwerendheid cf. Bbl paragraaf 4.2.16;
- Wateropname cf. Bbl artikel 4.2.81;
- Bescherming tegen ratten en muizen cf. Bbl paragraaf 4.3.2;
- Luchtigheid (lucht volumestroom) cf. Bbl artikel 4.15.4;
- Waterdichtheid (vering van vocht) cf. Bbl artikel 4.15.5;
- Vloerfuchtheid cf. Bbl paragraaf 4.2.3;
- Trappen cf. Bbl paragraaf 4.2.4;
- Veiligheidsbeglazing conform NEN-EN-1990, NEN-EN-1991-1, incl. bijlagen NB.A en NB.B, NEN 2608 en NEN 3569

BOUWFYSISCHE UITGANGSPUNTEN

Cf. Bbl art. 4.152 en 4.153 dient het gebouw te voldoen aan de eisen voor thermische isolatie.

De thermische schil dient rondom de verwarmde zones aangebracht te worden en te voldoen aan de onderstaande warmtevervalsstanden:

Dak	Rc = 6,3 m²K/W
Gevel	Rc = 4,3 m²K/W
Begane grond vloer	Rc = 3,7 m²K/W



Opdrachtgever: **Janssen de Jong/Lingotto**

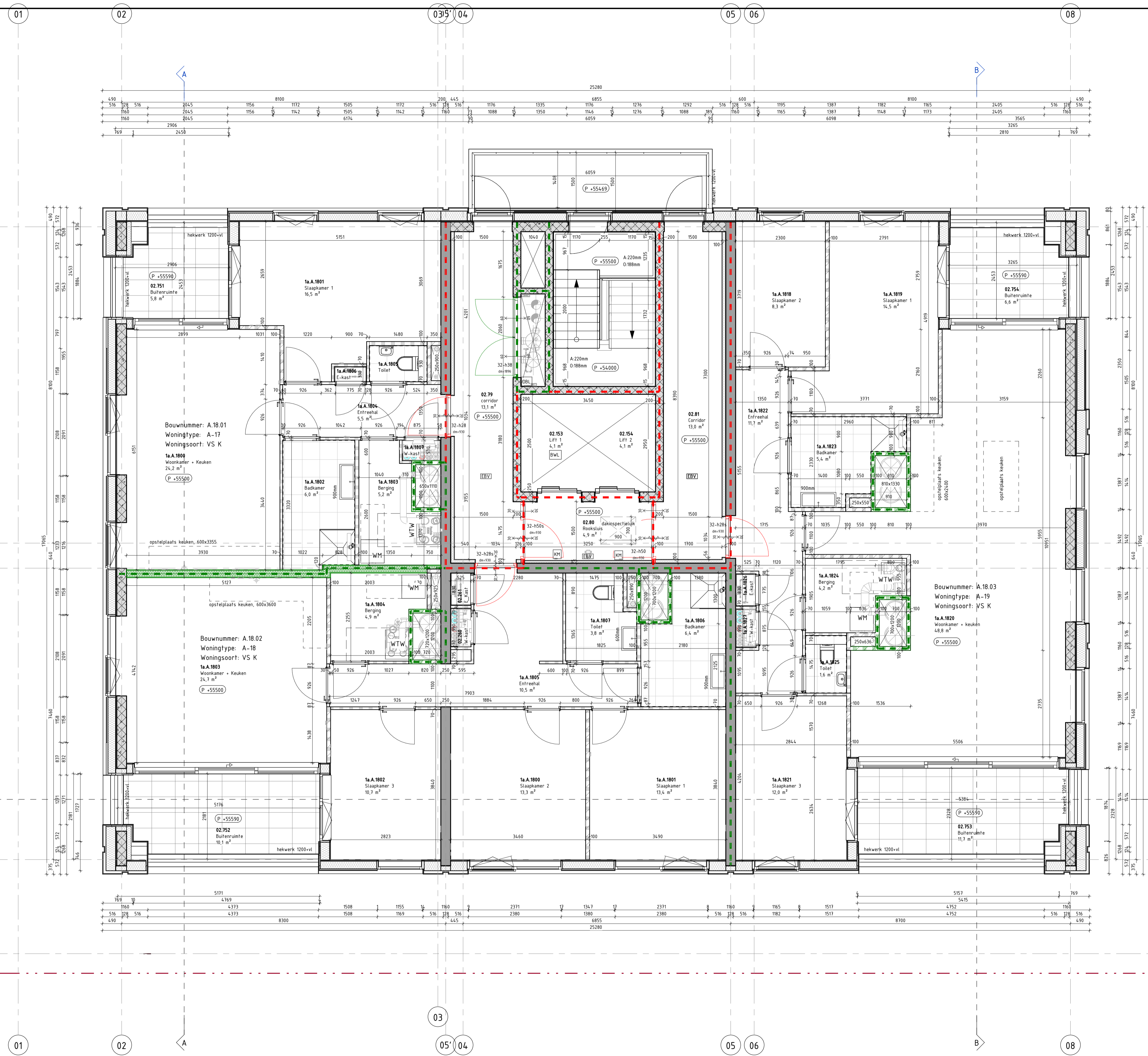
Project: **Merwede B13**

Opdracht: **Pand A - Plattengrond 17e verdieping**

Werknummer: **2020110** | Schaal: **1:50** | Fase: **A1+** | Form: **UO** | Status: **Definitief**

Gepland: **10.03.2026**

www.venhoevengs.nl



RENVOOI

MATERIELEN	BRANDWERENCHED
ih.w.g. beton, divariabel	deur, die zelfsluitend is uitgevoerd in combinatie met het kozijn een brandwerendheid bezit van tenminste 30 minuten
prefab beton, divariabel	deur, die zelfsluitend is uitgevoerd in combinatie met het kozijn een brandwerendheid bezit van tenminste 60 minuten
kalkzandsteen, d=100/150mm	60 minuten WBOBO + R200, zelfsluitende deuren
kalkzandsteen vellingblokken, d=100/150mm	30 minuten WBOBO + R200, zelfsluitende deuren
metselwerk, d=100mm	30 minuten WBOBO + Ra, zelfsluitende deuren
MSB-binnenspouwblad, divariabel	Ra, zelfsluitende deuren
Lichte woningscheidende MS-wand, d=205mm	Mobiel blusapparaat
MS-voorzetwand, divariabel	
Gasbeton, type AAC 5-F50, d=100mm	
Gasbeton, type AAC 4-600, d=70/100mm	

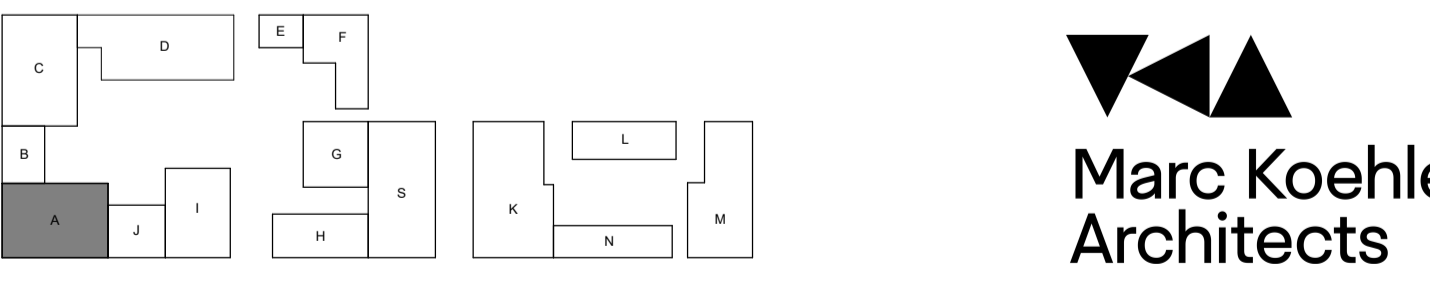
AFKORTINGEN	SYMBOLEN
BWL Brandweerifit	laadplek elektrische voertuigen c.f. art. 4.100 BBL
DBL Droge blusleiding	
SLK Sleutelkuis	
EBV Extra beschermde vluchtroute	Binnendeur met aanvullende geluidsisolatie c.f. art. 4.108 BBL
KH Kleefnagpeel	
Pb Paniekbeslag	
LS Deur te openen zonder losse hulpmiddelen in vluchtroute	
N.D. Noodsverstor	
BJ Inrij-unit	
MS Maf	
BA Batafautomaat	

- ALGEMEEN**
- PEL = 2,0m -NAP (b.k. afgewerkte vloer begane grond vloer);
 - Constructies volgens tekeningen constructeur;
 - Installaties volgens tekeningen installateurs;
 - Brandveiligheidsplan, brandmeldinstallatie en vluchtrouteaanwijzingen conform rapportage Cauberg Hygien;
 - Noodsiroonvoorziening en -verlichting conform tekeningen installateur;
 - Dichtsluitende deuren en brandvervalsplaattekeningen conform rapportage Cauberg Hygien;
 - Inhoudende woningtoegangsdeuren zijn voorzien van vrijgevoerdeurdragers gekoppeld aan brand -of rookmeldinstallaties
 - Dagnaaf woningtoegangsdeuren >900mm, tenzij anders aangegeven
 - Dagnaaf binnendeurkozijnen >850mm, tenzij anders aangegeven
 - Dagnaaf entree deuren >900mm, tenzij anders aangegeven
 - Vloerverwarmingverdelers (VVV) in warme metskast. Te plaatsen strak achter de metskast deur, zodoende de achterzijde van de schacht bereikbaar blijft
 - Voorzieningen voor hoogsparing conform NEN-EN-IEC 61936-1 en NEN-EN 50522
 - Voorzieningen voor het afnemen en gebruiken van energie, installaties conform NEN-1010
 - Watervoorziening, installaties conform NEN 1006
 - Elektronische communicatie: Het gebouw heeft een toegangspunt voor de aansluiting op een openbaar elektronisch communicatienetwerk met hoge snelheid.
 - Geveldeuren die bereikbaar zijn door permanente ladders ten behoeve van onderhoud, dienen geheel te voldoen aan weerstandklasse 2, volgens art. 4.100 Bbl.
 - De beperking van geluid in gemeenschappelijke vertoersruimten dient te voldoen aan afdeling 4.3 van het BBL.
 - Ventilatievoorzieningen commerciële ruimten conform uitwerking Technigian

- BRANDVEILIGHEID**
- Het gebouw omvat de volgende gebruiksfuncties: zie rapportage Cauberg Hygien
 - Brandwerendheid hoofdtraagconstructie heeft een weerstand tegen bezijken van xx minuten, volgens rapportage bouwrijp adviseur;
 - De constructies die van invloed kunnen zijn op de brandverende scheidings bezitten een brandwerendheid die tenminste voldoet aan de eis die gesteld is aan desbetreffende bijbehorende brandverende scheidings;
 - Brandverende scheidings WBOBO volgens rapportage Cauberg Hygien;
 - De brandwerendheid van doorvoeren door brandverende wanden of vloeren is gelijk aan die van de desbetreffende wand of vloer;
 - Ter plaatse van metskasten dient een WBOBO van 60 minuten tussen de verdelingen aanwezig te zijn. Er dient een brandscheidings het plaatse van de woningcheidende vloer gerealiseerd te worden met een WBOBO van 60 minuten;
 - Ook ter plaatse van technische schachten dient een WBOBO van 60 minuten tussen de verdelingen aanwezig te zijn. Dit kan gerealiseerd worden door een brandscheidings met WBOBO 30 minuten (weerszijde getoetst), van woning naar schacht en van schacht naar woning conform NEN 6088
 - De getoetste brandwerendheid van wanden, kolommen, balken, ramsen, deuren etc. is vermeldt opgesteld dan v. een geldig rapport;
 - Een zijde van een constructieonderdeel die grenst aan de buitenlucht, van een bouwwerk waarvan een voor personen bestemde vloer tenminste 5m boven het meerniveau ligt, voldoet vanaf het aansluitende terrein tot een hoogte van tenminste 2,5m aan brandklasse B;
 - In het bouwwerk is een droogblusleiding aangebracht die voldoet aan de NEN 1536;
 - Materiaal toegepast aan de binnenzijde van een schacht, een koker of een kanaal grenzend aan meer dan een brandcompartiment of subbrandcompartiment met een inwendig doorsnede groter dan 0,025m², voldoet over een dikte van tenminste 0,01m, gemeten loodrecht op de binnenzijde, aan brandklasse A2;
 - Brandslangapparaat/blusapparaat volgens specifieke Cauberg Hygien;
 - Niet-onverende rookmelders, aan elkaar gekoppeld, op lichtnet aangesloten, uitgevoerd conform de NEN 2555;
 - Noodverlichting en vluchtrouteaanwijzing conform NEN-EN 1838. Uitwerking volgens nadere opgave installateur
 - Alle bakboks bezitten een brandwerendheid conform de brandoverstag berekeningen rapportage Cauberg Hygien

- REGELGEVING**
- Inbraakwerendheid cf. Bbl paragraaf 4.2.16;
 - Wateropname cf. Bbl artikel 4.2.81;
 - Bescherming tegen ratten en muizen cf. Bbl paragraaf 4.3.2;
 - Luchtdichtheid (luchtvolumestroom) cf. Bbl artikel 4.15.4;
 - Waterdichtheid (vering van vocht) cf. Bbl artikel 4.15.5;
 - Vloerfuchtheid cf. Bbl paragraaf 4.2.3;
 - Trappen cf. Bbl paragraaf 4.2.4;
 - Veiligheidsbeglazing conform NEN-EN-1990, NEN-EN-1991-1, incl. bijlagen NB.A en NB.B, NEN 2608 en NEN 3569

- BOUWFYSISCHE UITGANGSPUNTEN**
- Cf. Bbl art. 4.152 en 4.153 dient het gebouw te voldoen aan de eisen voor thermische isolatie. De thermische schil dient rondom de verwarmde zones aangebracht te worden en te voldoen aan de onderstaande warmtevervalsstanden:
- | | |
|--------------------|----------------------------|
| Dak | R _c = 6,3 m²K/W |
| Gevel | R _c = 4,3 m²K/W |
| Begane grond vloer | R _c = 3,7 m²K/W |



Opdrachtgever: **Janssen de Jong/Lingotto**

Project: **Merwede B13**

Opdracht: **Pand A - Plattegrond 18e verdieping**

Werknummer: **2020110** | Schaal: **1:50** | Formaat: **A1+** | Formaat: **U0** | Status: **Definitief**

Uitgegeven: **10.03.2026**

www.venhoevengs.nl